

PÆDAGOGISK LÆREPLAN FOR DAGINSTITUTIONEN KASTANIEGÅRDEN

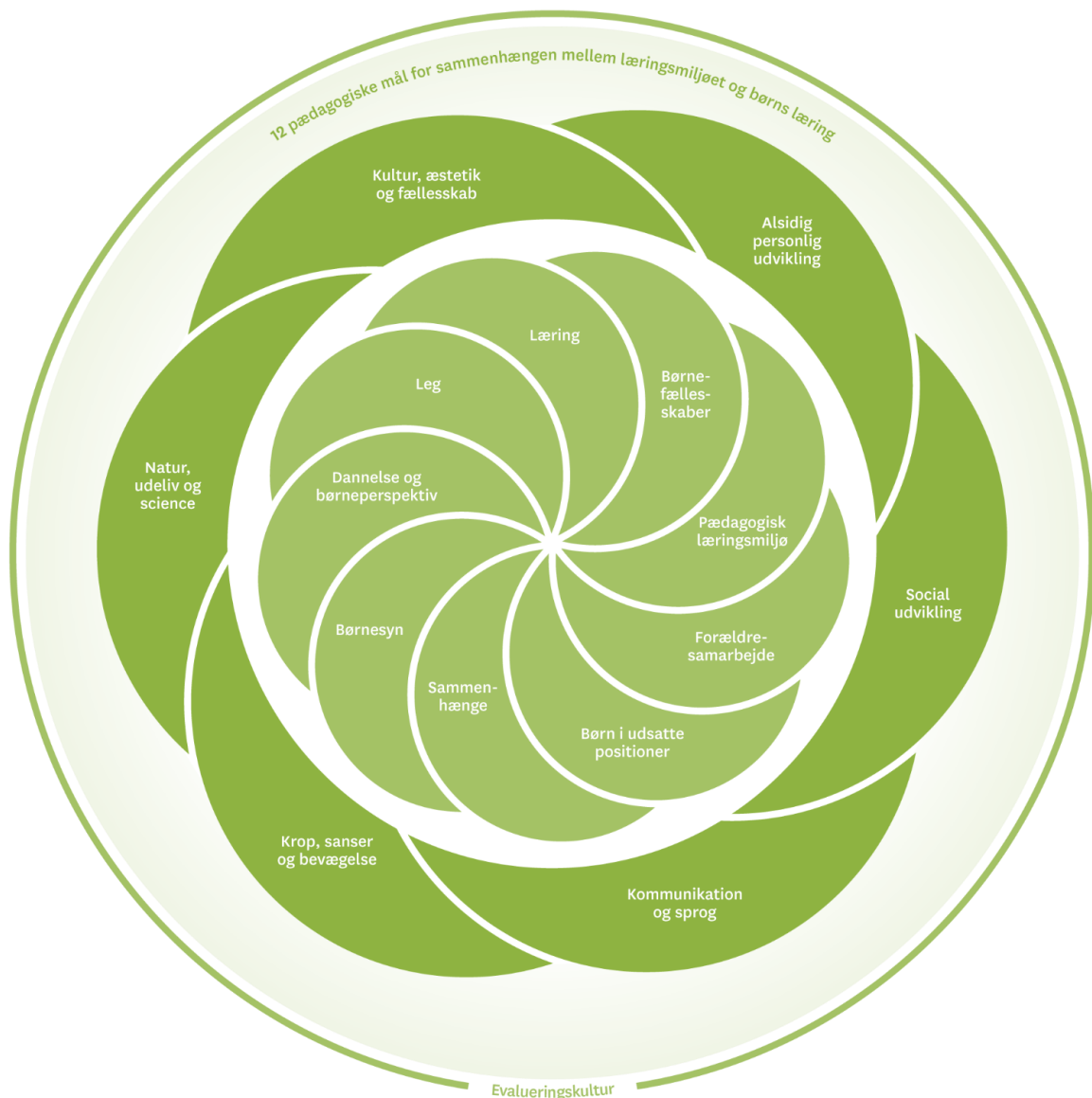
2023



Den pædagogiske læreplan udgør rammen og den fælles retning for vores pædagogiske arbejde med børnenes trivsel, læring, udvikling og dannelse.

Læreplanen er et levende dokument, som beskriver vores pædagogiske overvejelser og refleksioner med eksempler fra hverdagen.

RAMME FOR UDARBEJDELSE AF DEN PÆDAGOGISKE LÆREPLAN



Den pædagogiske læreplan udarbejdes med udgangspunkt i det fælles pædagogiske grundlag samt de seks læreplanstemaer og de tilhørende pædagogiske mål for sammenhængen mellem det pædagogiske læringsmiljø og børns læring.

Rammen for at udarbejde den pædagogiske læreplan er dagtilbudsloven og dens overordnede formålsbestemmelse samt den tilhørende bekendtgørelse. Loven og bekendtgørelsen er udfoldet i publikationen

[Den styrkede pædagogiske læreplan, Rammer og indhold.](#)

DAGINSTITUTIONEN KASTANIEGÅRDEN



Daginstitutionen Kastaniegården er en aldersintegreret institution med ca. 90 børn i alderen 0 - 6 år. Vi holder til i en gammel 4 længet gård i bunden af en villavej, beliggende i Koldingforstaden Bramdrupdam.

Kastaniegården åbnede d. 1 maj 1987 som udelukkende børnehave til 40 børn. En kort periode fra 1997 til 1999 husede Kastaniegården udover børnehaven også et fritidshjem til ca. 50 børn.

Da fritidshjemmet blev nedlagt i 1999, voksede Kastaniegården sig rigtig stor og rummede således på et tidspunkt helt op til 116 børnehavebørn.

Gennem årene har Kastaniegården gennemgået en del strukturforandringer og på nuværende tidspunkt består den således af:

- En Børnehaveafdeling normeret til ca. 55 børn
- En vuggestueafdeling normeret til ca. 24 børn
- En gæstehusafdeling normeret til 10 børn

På trods af en beliggenhed i byen, er vi omgivet af en skøn natur med stier, skov og sø. Vi har derfor både byens muligheder ved hånden og naturen i baghaven.



Vores hus og stuerne rummer mange lyse kvadratmeter, så her er plads til at boltre sig for både store og små.



Rundt om huset ligger vores fantastiske kuperede legeplads.

Vi ligger stor vægt på udelivet og bruger legepladsen flittig, ligesom vi til stadighed har fokus på, hvorledes legepladsen kan spille ind som et pædagogisk rum med læring og eksperimentering inden

for alle 6 læreplanstemaer.

Her er plads til de store armbevægelser, til løb og høje lyde, men også til fordybelse og ro. Det er her vi kan følge årets gang og finde mariehøns i græsset.



Legepladsen er opdelt i forskellige rum. Både aldersopdelt - således at vuggestuen og gæstehuset har legepladser, som er afgrænset fra børnehavens - men også i forhold til forskellige legezoner, som ligger op til forskellige slags lege.





Det pædagogiske grundlag består af en række fælles centrale elementer, som skal være kendetegnende for den forståelse og tilgang, hvormed der skal arbejdes med børns trivsel, læring, udvikling og dannelse i alle dagtilbud i Danmark og dermed også i Daginstitutionen Kastaniegården.

DE CENTRALE ELEMENTER ER:

▪ BØRNESYN.

- Det at være barn har en værdi i sig selv.
- Det pædagogiske personale værner om børnenes initiativ, fantasi og virkelyst.
- Hvor der er plads, tid og ro til at være barn og hvor et nært og tillidsskabende pædagogisk personale giver barnet nærvær, omsorg og tryghed til at kunne lære og udvikle sig.
- At barnet føler sig set og forstået.
- Et læringsmiljø, der muliggør at børnene oplever nærhed, trivsel, læring, udvikling og som anerkender relationer.
- Børnenes bidrag er væsentlige og vigtige elementer i det pædagogiske arbejde - både i planlagte aktiviteter, spontane situationer og rutinesituationer.



▪ DANNELSE OG BØRNEPERSPEKTIV.

- Børn skal høres og tages alvorligt som led i starten på en dannelsesproces og demokratisk forståelse.
- Dannelse, ligestilling og demokrati skal medtænkes i det daglige pædagogiske arbejde.
- Børnene skal opleve at have indflydelse på dagligdagen og aktiviteterne uanset baggrund, køn, alder og kultur.



- Det dannede indhold skal være meningsfuldt, udfordre barnet og være afsæet for børnenes måde at begribe og handle på i en digitaliseret og global verden.
- Det pædagogiske læringsmiljø skal tage udgangspunkt i et børneperspektiv, uanset om der er tale om hverdagsituationer, børneinitierede aktiviteter eller voksenplanlagte forløb.

▪ LEG.

- Legen har værdi i sig selv.
- Legen skal være en gennemgående del af institutionen.
- Legen er grundlæggende for børns sociale og personlige læring og udvikling.
- Legen fremmer bl.a. fantasi, virkelyst, sprog, nysgerrighed, sociale kompetencer, selvværd og identitet.
- Have en betydelig plads i hverdagen i dagtilbuddet.
- Legen kan støttes, guides og rammesættes af det pædagogiske personale, så alle børn kan være med og for at legen udvikler sig positivt for alle børn.



▪ LÆRING.

- Læring skal forstået bredt.
- Sker fx gennem leg, relationer, planlagte aktiviteter, rutinesituationer, udforskning af naturen og ved at blive udfordret.
- Børn lærer ved at udforske med krop og sanser.
- Ved at undre sig og stille spørgsmål.
- Ved at blive mødt af spørgsmål og udfordringer og ved at eksperimentere med materialer.
- Børn lærer gennem kommunikation og sociale interaktioner.
- Børns læring fremmes af at turde begå fejl, famle, og slippe fantasien løs.
- Personalet skal skabe et alsidigt, inddragende og trygt læringsmiljø som fremmer eksperimenterende kompetencer og giver lyst til at lære og opleve mere.
- Personalet skal bruge børnenes leg som pejlemærker for, hvad der optager dem, hvad der kan være en udfordring og hvad der er oplagt at arbejde videre med.



- Personalet har ansvaret for, at børnene får **mangfoldige og rige erfaringer med lege og andre aktiviteter.**
- Den pædagogiske tilgang til børns læring skal altid være baseret på en **legende og eksperimenterende tilgang.**

▪ BØRNEFÆLLESSKABER.

- **Al leg, dannelse og læring sker i børnefællesskaber, som det pædagogiske personale fastsætter rammerne for.**
- **Relationer og venskaber er afgørende.**
- **Alle børn skal opleve at være en del af fællesskabet og blive respekteret og lyttet til.**
- **Det er personalets og ledelsens opgave at skabe en balance mellem individ og fællesskab i dagtilbuddet.**
- **Børnene og det pædagogiske personale er fælles om at skabe det sociale rum i institutionen.**
- **Det skal være plads til at det enkelte barn kan vise initiativ og kan være aktivt deltagende, samtidig med at fællesskabet skaber rum til alle og mulighed for at prøve forskellige positioner.**
- **Forældrene er med til at skabe et velfungerende børnefællesskab præget af anerkendelse af alle familier uanset disses forudsætninger**
- **Der arbejdes med sammenhæng mellem børnenes perspektiver, mulighederne og begrænsningerne i det sociale rum og de pædagogiske målsætninger.**



▪ PÆDAGOGISK LÆRINGSMILJØ.

- **Det pædagogiske læringsmiljø skal tilrettelægges, så det inddrager børnenes perspektiv, deltagelse, børnefællesskabet, børnegruppens sammensætning, og børnenes forskellige forudsætninger.**
- **Det pædagogiske læringsmiljø skal etableres gennem hele dagen, hvor der gennem leg, planlagte vokseninitierede aktiviteter, spontane aktiviteter, børneinitierede aktiviteter, samt daglige rutiner gives mulighed for, at børnene trives, lære, udvikle sig og dannes.**
- **Det pædagogiske personale og ledelsen skal løbende have blik for hvordan praksis kan rammesættes, organiseres og tilrettelægges, så børnene får de bedste betingelser for læring og udvikling.**



- Der er et **rigt sprogligt miljø**, hvor personalet er bevidst om at indgå i længere dialoger med børnene.
- Børnene støttes i at **sige til og fra**.
- Personalet gør sig **pædagogisk-didaktiske overvejelser** om et læringsmiljø der understøtter børnenes **kropslige, sociale, emotionelle og kognitive læring og udvikling**.
- Det pædagogiske læringsmiljø skal give børnene mulighed for at **trives, lære, udvikle sig og dannes** i alle planlagte aktiviteter, rutinesituationer, spontane aktiviteter og i legen.
- Læringsmiljøet skal baseres på et **samspil mellem, fx personalets uddannelse og kompetencer, børnegruppens størrelse, fysiske rammer, normering, digitale redskaber, æstetisk udformning og empatisk samspil med andre børn, med personalet, forældresamarbejdet, dialoger og hverdagens rytmer**.

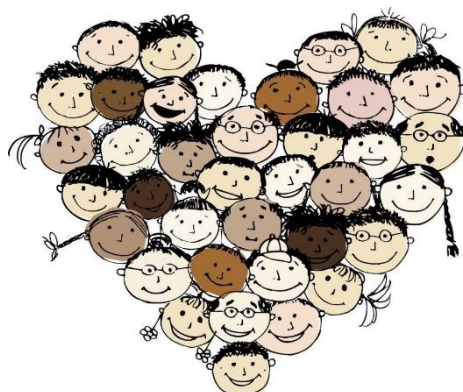
▪ FORÆLDRESAMARBEJDE.

- Forældresamarbejdet skal have fokus på at **styrke børns trivsel og børns læring**.
- **Forældremøder**
- **Forældresamtaler**
- Være i dialog med forældrene om, hvordan man i **fællesskab kan fremme barnets trivsel, læring, udvikling og dannelse**
- Dagtilbuddet skal sammen med forældrene **afstemme gensidige forventninger til hinanden i forhold til både det individuelle og det generelle forældresamarbejde**.
- Sammen skabe en **gensidig respekt og anerkendelse** over for hinandens roller ind i barnets liv. Hvor vi er **undrende og nysgerrige i forhold til hinanden**.
- Det pædagogiske personale argumenterer **fagligt og sagligt**.



▪ BØRN I UDSATTE POSITIONER.

- **Alle børn skal udfordres og opleve mestring** i lege og aktiviteter.
- Børn i udsatte positioner **lærer og udvikler sig i et fagligt kompetent pædagogisk læringsmiljø og i mødet med en velfunderet pædagogisk faglighed**.
- **Kvaliteten i interaktionen mellem barn og voksen er særligt betydningsfuld for børn i udsatte positioner**.



- Det pædagogiske personale skal sikre, at alle børn deltager i fællesskabet.
- Den pædagogiske læreplan - herunder de seks læreplanstemaer og de pædagogiske mål - skal være relevante for alle børn uanset baggrund, kultur, sprog og traditioner.
- Handler ikke om at trække et enkelt barn ud af det almene børnefællesskab for at lave en særligt tilrettelagt aktivitet med barnet
- Børn i udsatte positioner skal udfordres og opleve mestring i forbindelse med bl.a. børne- og vokseninitierede lege og aktiviteter.
- Alle børn i dagtilbud har krav på at blive stimuleret og blive mødt med positive forventninger.

▪ SAMMENHÆNG TIL BØRNEHAVEKLASSEN.

- Understøtte børns sociale kompetencer, tro på egne evner, nysgerrighed m.v.
- Det sidste år i børnenes børnehavetid tilrettelægges et pædagogisk læringsmiljø, der skaber sammenhæng til 0. klassen.
- Forberede de kommende skolebørn bedst muligt til at begynde i skole.
- Sammenhæng er ikke lig med, at indholdet i dagtilbud og skole skal være det samme.
- Understøtte børns lyst til at lære og deres mod på nye oplevelser, fordi det er elementer, der er centrale på tværs af dagtilbud og skole.
- At børn i dagtilbud for positive erfaringer med at deltage i dagtilbudets fællesskaber.
- Have fokus på at understøtte, at børnene tør møde nye udfordringer, fordybe sig, være vedholdende, kunne indgå i et børnefællesskab og tage initiativ til at indgå i relationer.
- Skal introducere til og give børnene mulighed for at udvikle nysgerrighed over for bogstaver, tal, mønstre, former m.v.

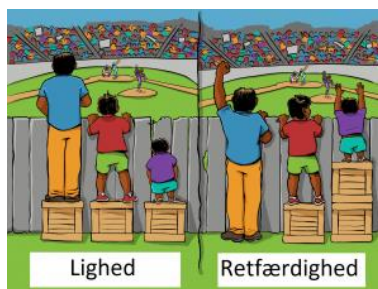


Loven fastsætter, at alle elementer i det fælles pædagogiske grundlag skal være udgangspunkt for arbejdet med den pædagogiske læreplan og dermed det pædagogiske arbejde med børns læring i dagtilbud.

Nogle elementer i form af fx børnesynet skal altid være til stede i det pædagogiske læringsmiljø, mens andre elementer som fx arbejdet med at skabe en god overgang til børnehaveklassen kan være mere til stede i nogle sammenhænge end andre.

BØRNESYN, DANNELSE OG BØRNEPERSPEKTIV, LEG, LÆRING OG BØRNEFÆLLESSKABER

”Vi skal behandle alle børn forskelligt for at kunne behandle dem ens”



Hvordan kommer de fem centrale elementer fra det fælles pædagogiske grundlag til udtryk hos os og bliver omsat i vores hverdag sammen med børnene?

I daginstitutionen Kastaniegården anser vi alle mennesker for unikke individer. De kommer med hver deres afsæt, erfaringer, evner, forforståelser og dermed forudsætninger, for at kunne indgå i en dagligdag hos os - dette gælder både børn og voksne.

Dette menneskesyn er med til at præge den hverdag og den institutionskultur, som er ryggraden i Kastaniegården.

- *Det er grundlæggende for børns udvikling af en positiv identitet med selvværd og selvtillid, samt udvikling af empati og forståelse for andre, at børn mødes med en anerkendende tilgang.*
- *Vi har i Daginstitutionen Kastaniegården meget få overordnede regler.*
- *Vi siger mindst muligt nej, lad os i stedet for tale om mulighederne for, at tingene kan lade sig gøre.*
- *Vi anerkender, at børn er unikke og udvikler sig i forskellige tempi. Derfor er vores aktiviteter tilrettelagt, så de kan varieres i sværhedsgrad.*
- *De ansatte i Kastaniegården kommer med meget forskellig baggrund, forudsætninger, evner og erfaringer - denne diversitet er udviklende både for børn og voksne.*
- *De professionelle voksne i Kastaniegården er rollemodeller for børnene. Børnene ser på de voksne og det de skal få øje på, er engagerede og entusiastiske voksne.*



- *Vi lytter og prøver altid at tage barnet perspektiv - uanset om det gælder et ønske, en konflikt eller en aktivitet.*
- *Møde børnene med fokus på de muligheder og det potentiale, de rummer*

Vi har stor respekt for, at legen er barnets dominerende virksomhed og et bærende element i børns liv og aktiviteter. Leg er fuldstændig central for børns udvikling. For leg gør os robuste, kreative, nysgerrige, innovative og sociale.

- *Den pædagogiske opgave i forhold til legen handler især om at værne om børns muligheder og betingelser for at lege, at tilbyde inspiration og støtte, når det er nødvendigt.*

- *Vi giver plads til legen i Daginstitutionen Kastaniegården. Vi er meget bevidste omkring hvorvidt vi afbryder børns leg og hvorfor. Og vi bestræber os på, kun at afbryde - hvis det vi har at tilbyde i stedet for, er bedre end det de selv var i gang med.*



- *Vi vil gerne være gode rollemodeller og derfor leger vi også gerne med i legene.*

- *Legen kan foregå både i den børneinitierede leg, i rutinesituationer, i pædagogstøttet leg, samt i planlagte pædagogiske aktiviteter.*

- *I Kastaniegården skelner vi mellem **lærerig leg** (legen kommer først) og **legende læring** (det faglige stof kommer først).*

- *Det er en misforståelse at børns evne til at lege bare kommer af sig selv. Så der er en opgave i at skabe en kultur, der understøtter legeevnen - og det gælder sådan set både for børn og voksne*

- *For den vigtigste leg er den, som børnene selv kreerer og selv sætter rammen for. Og det er den, man skal udvikle og understøtte*

- *Hvis børnenes leg sidder fast i den samme rille, skal legen have en saltvandsindsprøjtning - den skal udfordres.*

Læring i Kastaniegården foregår både gennem planlagte pædagogiske aktiviteter, gennem rutinesituationer, gennem pædagogstøttet leg og gennem børnenes spontane leg.

- *Vi mener det er afgørende at der er mulighed for at slippe sin fantasi løs og eksperimentere med materialer. Derfor er vores materialer tilgængelige og nede i børnehøjde - tingene i Kastaniegården er købt til, for og med børnene.*
- *Vi skal turde fejle og famle og gøre vores egne erfaringer - derfor er det vigtigt, at vi som voksne anerkender/roser "fejl", såvel som succeser og ligeledes tør fremvise egne "fejl".*
- *Der skal være tid til fordybelse og derfor er vi os meget bevidste omkring hvornår og hvorfor vi afbryder børnene i deres aktiviteter/leg.*
- *Vi undre os sammen og tør stille spørgsmål til vores verden og til hinanden.*



Vi mener det er vigtigt, at alle børn lærer, hvad det vil sige at vokse op i et demokrati og have ret til medbestemmelse. Børnene skal allerede fra en tidlig alder mærke, at de er individer med ret til at blive set og hørt. Men de skal også lære, at det er vigtigt at lytte til andre og gå på kompromis, når man er en del af et fællesskab.

- *Respekt, empati og omsorg er vigtige værdier i børnenes dannelse.*
- *Vi dyrker fællesskaber, hvor børnene rummer hinandens forskelligheder og er gode til at hjælpe hinanden.*
- *Fællesskaber mellem børnene, opstår spontant gennem leg og aktiviteter på tværs af alder, køn og social baggrund. Men fællesskaber er også noget, der skal tilrettelægges og skabes af det pædagogiske personale, med omhu, for- og sammen med børnene.*
- *Vi hjælper barnet til at forstå, at andre kan mene noget andet, end én selv.*
- *Vi holder morgensang på tværs af huset hver fredag. Det er en god måde at få sagt god weekend til hinanden på. Samtidig binder det os sammen og viser os, at vi er alle en del af det samme store fællesskab - nemlig Kastaniegården*



PÆDAGOGISK LÆRINGSMILJØ

Pædagogisk læringsmiljø =
Leg, planlagte vokseninitie-
rede aktiviteter, spontane ak-
tiviteter, børneinitierede akti-
viteter samt daglige rutiner



Hvordan skaber vi hele dagen et pædagogisk læringsmiljø, der giver alle børn mulighed for at trives, lære, udvikle sig og dannes?

Daginstitutionen Kastaniegården er opdelt i legezoner. Hos os findes der ikke nødvendigvis dukkekroge og bilbaner på alle stuer. Legezonerne gør, at det er muligt at have flere legemiljøer på de samme kvadratmeter og dermed tilgodese **alle** børnenes behov.

Alle børn i børnehaven hører til på en stue. Stuerne hedder Stammen og Grenen. Børnene er tilknyttet en primærgruppe, som typisk består af 1 pædagog og 10 - 12 børn. Børnene kan lege i hele børnehaveafdelingen, bare det er aftalt med en voksen. Der er fast tilknyttede voksne til grupperne og voksne i alle vores rum. Hos os flytter børnene sig rundt i institutionen - alt efter hvad de gerne vil lege med.



Vuggestuebørnene er tilknyttet 2 grupper med faste rum, for at skabe den nærhed og genkendelighed, som vores yngste børn har brug for. Småbørnsafdelingen er dog også indrettet med forskellige legesteder i rummene og har et stort fællesrum tilknyttet.

Vi gør meget ud af, at skabe så mange legesteder så muligt og har inddraget næsten alle rum og kvadratmeter i huset til læringsmiljøer.

- *Et godt læringsmiljø = mange legesteder.*
- *Vores rum skal signalere til børnene, hvilke muligheder der er og hvilken adfærd der lægges op til.*
- *Det er vigtigt at børn er omgivet af voksne, der forstår legens betydning, og som er gode til at beskytte den og skaber nogle miljøer, som kan understøtte leg.*
- *Rummene skal ligeledes kunne tilgodese, at legene kan blive ”stående”, til senere brug, hvis ikke legen blev leget færdig.*
- *Vores legesteder/læringsmiljøer er i konstant udvikling, alt efter børnenes interesser, behov og udvikling.*



SAMARBEJDE MED FORÆLDRE OM BØRNS LÆRING



Hvordan samarbejder vi med forældrene om barnets og børnegruppens trivsel og læring?

Forældresamarbejdet er altafgørende for et godt og givende institutionsliv. Børnenes udvikling, trivsel, læring og dannelse er noget vi skaber i fællesskab.

Det gode forældresamarbejde fordrer en gensidig respekt for hinanden. Vi skal turde at spørge ind til hinanden og være nysgerrige og undrende over for hinanden. Kun derigennem kan vi prøve at forstå hinandens oplevelser, bevæggrunde og intentioner.

Vi stræber alle efter det samme mål - nemlig at gøre børnenes hverdag, oplevelser og erfaringer i Kastaniegården så givende og positiv som overhovedet muligt.

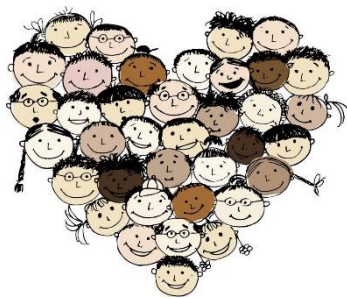
Det er afgørende, at vi får skabt en kultur hvor ledelse, medarbejdere og forældre tager fælles ansvar for alle børn. Forældre er vigtige medspillere i at få skabt de inkluderende børnefællesskaber som er afgørende for, om børn trives og udvikler sig i Kastaniegården.

- *Daglig dialog med forældrene i større eller mindre omfang, når forældrene afleverer og henter børnene.*
- *Vi udarbejder Kompetencehjul på alle vores børn 1 gang om året. En gang om året bliver alle forældre inviteret til en samtale omkring deres barns trivsel, udvikling, læring og dannelse her hos os.*
- *Vi skriver dagbøger og ligger billeder ud til forældrene omkring de pædagogiske aktiviteter der har været og intentionerne bag dem.*



- *Personalet ligger hver uge aktivitetsplaner ud for den kommende uge ud på AULA, således at forældregruppen kan følge med i deres børns hverdag og har en mulighed for at forberede deres børn på kommende aktiviteter og spørge ind til børnenes oplevelser.*
- *Vi arbejder målrettet med overgange, både fra hjemmet til vuggestuen, fra vuggestue til børnehave, fra dagpleje til børnehave og fra børnehave til SFOén. Den gode overgang er med til at sikre børnenes tryghed, trivsel og videre udvikling.*

Plads til alle - store
som små



Hvordan skaber vi et pædagogisk læringsmiljø, der tager højde for og involverer børn i udsatte positioner, så børnenes trivsel, læring, udvikling og dannelse fremmes?

Vi bidrager til at mindske udsathed hos børn ved at vi - skaber muligheder for at alle børn kan indgå som ligeværdige og aktive deltagere i de sociale fællesskaber - som vi har i Kastaniegården. Det er ikke nok blot at være til stede i samme rum, sammen med andre.

Det pædagogiske personale skal skabe en oplevelse af sammenhæng i relation til både fællesskaberne og læringsaktiviteterne for barnet - med sammenhæng mener vi:

Begribelighed = Når barnet til en vis grad kan forudsige, hvad omverdenen tilbyder f.eks. andre børns og voksnes reaktioner, følelser og handlinger eller hvad en bestemt aktivitet indebærer.

Håndterbarhed = Når barnet til en vis grad behersker de redskaber, som benyttes i fællesskaber. F.eks. sprog eller motorik.

Meningsfuldhed = Når barnet kan identificere sig med det, som omverdenen tilbyder - f.eks. en specifik aktivitet og når det involveres aktivt.

I Daginstitutionen Kastaniegården prøver vi altid på at tage ressourcebrillerne på og ikke fejlfinderbrillerne.

Vi skal skabe *lige deltagelsesmuligheder* for *alle* børn.

SAMMENHÆNG TIL BØRNEHAVEKLASSEN

Overgange og genkendelighed - at vide at man kan!



Hvordan tilrettelægger vi vores pædagogiske læringsmiljø for de ældste børn, så det skaber sammenhæng til børnehaveklassen?

I Daginstitutionen Kastaniegården arbejdes der systematisk med at skabe sammenhæng i forbindelse med overgangen fra dagtilbud til skole.

Målet med den Glidende overgang er, at overgangen fra Kastaniegården til skolen skal bygge på et tydeligt børneperspektiv, hvor skolen tager over, der hvor Kastaniegården slipper.

Det er vigtigt for børnenes trivsel, udvikling og læring den første tid i Glidende overgang og skolen.

I Bramdrup skoledistrikt arbejdes der i professionelle læringsfællesskaber for at sikre børnenes videre udvikling, trivsel og læring, samt skabe en indholdsmæssig sammenhæng mellem de pædagogiske læreplaner i Kastaniegården og de fælles mål og læseplaner for de kommende 0.klasser.

Det er vigtigt, at børnene er forberedte på det nye som venter i skolen og ved hvad der skal ske og føler de kan mestre de krav, som skolen og SFOén stiller til dem.

- *I Kastaniegården arbejder vi med Storbørnsgruppe fra januar det år børnene skal i skole og til de skal afsted 31/3.*
- *Der kan være forskellig intensitet alt efter, hvor mange børn der skal afsted i skole og børnesammensætningen i gruppen.*
- *Kompetencehjulet, SPU og overleveringsskema anvendes systematisk ved overlevering af børn fra børnehaven til GLO.*
- *Børnehaveklasseleder, SFO-pædagoger og børnehavepædagoger indgår og deltager i Glidende overgang hvert eneste år.*
- *En fast dag om ugen, besøger Storbørnsgruppen SFOén og bliver fortrolige med de nye lokaler, muligheder og legezoner.*

INDDRAGELSE AF LOKALSAMFUNDET



Hvordan inddrager vi lokalsamfundet i arbejdet med at skabe pædagogiske læringsmiljøer for børn?

Bydelen Bramdrupdam er som en lille landsby midt i Kolding. Her er tingene tæt på og der er et stort engagement og opbakning fra hele lokalområdet. Daginstitutionen Kastaniegården er en del af dette lokalområde og har derfor stort udbytte af lokalsamfundet.

I arbejdet med de pædagogiske læringsmiljøer for børnene, er det vigtigt at skabe alsidige aktiviteter og tilbyde forskellige miljøer. Der skal tages udgangspunkt i børnenes perspektiv, men samtidig også rykkes ved grænser og skabes lyst til at prøve noget nyt og derigennem udvikle sig og opnå nye færdigheder. Til det formål er lokalsamfundet en oplagt mulighed og derfor samarbejder/inddrager vi:

- **Bramdrup Skole** (Omkring de kommende skolebørn, men også i forhold til lokalområdet generelt)
- **Bramdrup Kirke** (Julegudstjeneste og forskellige foredrag til forældregruppen)
- **Grundejerforeningen** (Daginstitutionen Kastaniegården ligger midt i et parcelhuskvarter og er derfor med i grundejerforeningen - på lige fod med de andre parceller)
- **Bramdrupdam 2.0** (Et lokalt initiativ for at gøre Bramdrupdam så attraktivt så muligt for børn og unge)
- **De andre institutioner i Bramdrup skoledistrikt** (Fællespasning i behovsugerne, de kommende skolebørn, arbejdsmiljø o. m. a.)
- **Sundhedsplejen i Bramdrupdam** (Besøg af sundhedsplejen og sparring til både forældre og personale omkring småbørns udvikling og trivsel)
- **Nicolai for børn** (Kulturinstitution i Kolding Midtby, både omkring teaterforestillinger, udstillinger og værkstedsaktiviteter)
- **Kolding Bibliotek** (Besøg på biblioteket, højtlesning, Børnenes bedste bøger og teaterforestillinger)



- **Bramdrup skov** (*Daginstitutionen Kastaniegården ligger naturskønt op ad skov, søer, stier og krat*)
- **Kolding Hus** (*Kulturinstitution, med skoletjeneste, Ridder Rosenkrands og historiefortælling*)



ARBEJDET MED DET FYSISKE, PSYKISKE OG ÆSTETISKE BØRNEMILJØ

"Kulturen/miljøet sid-
der i væggene"



Hvordan integrerer vi det fysiske, psykiske og æstetiske børnemiljø i det pædagogiske læringsmiljø?

Det fysiske, psykiske og æstetiske børnemiljø har betydning for, om børnene oplever dagtilbuddet som et rart sted at være, samt oplever stedet som inspirerende, motiverende og udfordrende.

Det handler om, hvordan udformning, indretning og udsmykning af bygninger, rum og legesteder kan indvirke på børns oplevelser og handlinger. Det fysiske, psykiske og æstetiske miljø har betydning for, om børnene får lyst til at udfolde sig og lære.

Om, hvordan børnene trives med hinanden og de voksne. I et godt børnemiljø bidrager fællesskaber, venskaber, omsorg, tryghed, og tillid, til en positiv hverdag og trivsel hos det enkelte barn.



- *Husets indretning skal tilgodese muligheder for forskellige typer aktiviteter og leg, der kan medvirke til den sociale, sproglige, motoriske og individuelle personlige udvikling.*
- *Alle tilgængelige rum udnyttes til børnenes aktiviteter.*
- *At der såvel ude som inde er planter/blomster tilpasset årstiden.*
- *Værkstedet anvendes til kreative aktiviteter.*
- *Legetøj, spil, puslespil og kreative materialer, såsom papir, saks, farver og lim skal være tilgængeligt. Der er dog forskel fra børnehaven til vuggestuen.*
- *Der er gode ergonomiske forhold, og der skal være et godt indeklima.*

- *Der skal være orden/ryddeligt og der skal ryddes op hver dag.*
- *På legepladsen skal der være forskellige "rum" til leg, og der skal være steder, hvor der er mulighed for ro og fordybelse.*
- *På legepladsen skal der være natur, hvor smådyr lever og børnene har mulighed for at studere dem.*
- *Legepladsen skal være indrettet, så det er muligt at styrke den motoriske udvikling efter alder.*
- *Der skal være naturmaterialer, forskellige køretøjer og udendørs legetøj til børn i alderen 1 til 6 år.*



DE SEKS LÆREPLANSTEMAER



”Den pædagogiske læreplan skal udarbejdes med udgangspunkt i seks læreplanstemaer samt mål for sammenhængen mellem læringsmiljøet og børns læring.

Det skal fremgå af den pædagogiske læreplan, hvordan det pædagogiske læringsmiljø understøtter børns brede læring inden for og på tværs af de seks læreplanstemaer.

ALSIDIG PERSONLIG UDVIKLING

”Alsidig personlig udvikling drejer sig om den stadige udvidelse af barnets erfaringsverden og deltagelsesmuligheder. Det forudsætter engagement, livsduelighed, gåpåmod og kompetencer til deltagelse.”

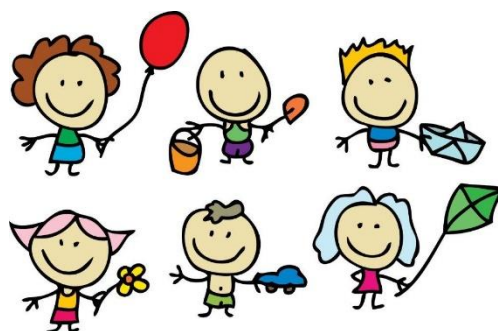


Pædagogiske mål for læreplanstemaet:

1. Det pædagogiske læringsmiljø skal understøtte, at alle børn udfolder, udforsker og erfarer sig selv og hinanden på både kendte og nye måder og får tillid til egne potentialer. Dette skal ske på tværs af blandt andet alder, køn samt social og kulturel baggrund.
2. Det pædagogiske læringsmiljø skal understøtte samspil og tilknytning mellem børn og det pædagogiske personale og børn imellem. Det skal være præget af omsorg, tryghed og nysgerrighed, så alle børn udvikler engagement, livsduelighed, gåpåmod og kompetencer til deltagelse i fællesskaber. Dette gælder også i situationer, der kræver fordybelse, vedholdenhed og prioritering.

Hvordan understøtter vores pædagogiske læringsmiljø børnenes alsidige personlige udvikling?

- Børnenes alsidige personlige udvikling er noget personalet arbejder med hele tiden. Det ligger i den måde vi møder, anerkender og tilgodeser børnene og deres behov.
- At blive mødt, hørt, set og forstået som det helt unikke menneske vi hver især er.



- At behandle alle børnene forskelligt - for derigennem at kunne give dem lige muligheder.
- Støtte børnene i at deltage i aktiviteter, rutiner mv., på det niveau barnet er på.
Dvs. at perifer deltagelse er helt okay - hvis det er der barnet er.
- Vi skal have en anerkendende og inkluderende tilgang til alle børn.
- Respekttere barnet og dets grænser i dagligdagen. Hvis et barn gerne vil give et andet barn et kram - hjælpes der til at sætte ord på hvad der sker i mødet, hvis det andet barn sætter grænser. Vi hjælper dem til at lytte, se og hører de andre ved at gå forrest som eksempel.
- Dannelse ind i hvad der er normen i social omgang med andre. Både voksne og børn imellem.
- Understøtte og anerkende når barnet bruger og udvikler ressourcer og færdigheder.
- Det giver selvværd, at blive mødt som den man er, at blive accepteret og anerkendt, som en vigtig del af fællesskabet.
- Opdeling i primærgrupper - så børnene altid har et ståsted, et fællesskab at søge tilbage til, når verden bliver for stor.
- Skabe en tæt tilknytning mellem barnet og den voksne
- Læringsmiljøerne lægger op til at barnet kan vælge den aktivitet der for dem giver mening. Det kan være, at de vælger ud fra bedste ven eller interesse
- Giver børn mulighed for at pirre deres nysgerrighed
- Vi er en voksen i hvert rum, som kan hjælpe barnet/børnene med at videreudvikle legen.
- Udfordre børnene til at træde ud af deres "komfort zone" og tilbyder dem noget andet/nyt end det de selv ville have valgt → NUZO
- Vi er alle sammen gode til noget, men vi er ikke lige gode til alting - det er vigtigt, at børnene får lov til, at gøre de ting de godt kan selv og samtidig støttes/guides i de ting de næsten kan.
- Vi siger mindst muligt nej - lad os i stedet for tale om, mulighederne for, at tingene kan lade sig gøre.



- Vi stiller åbne spørgsmål til børnene, som gør at vi sammen kan uddybe et emne. F.eks. hvad tænkte du så...., hvorfor tror du at....., hvad ville der ske hvis.....?? osv.
- Vi hjælper børnene med at sætte ord på deres følelser, du ser ked ud af det, hvad gjorde dig vred eller du smiler og ser glad ud. Det er helt i orden at være ked af det eller vred, det er noget vi alle bliver ind imellem, det er vigtigt at kunne være i følelserne og lære hvordan vi kommer videre derfra.
- Positive følelser forstærkes, mens negative følelser dæmpes, når omsorgspersonen/pædagogen deler barnets følelser. Barnets følelser reguleres på denne måde i samspil med nære voksenpersoner og det er særligt vigtigt, at småbørn oplever, at deres "negative" følelser som vrede, frygt, tristhed og så videre forstås og mødes på en hensigtsmæssig måde f.eks. via trøst.



SOCIAL UDVIKLING

”Social udvikling er udvikling af sociale handlemuligheder og deltagelsesformer og foregår i sociale fællesskaber, hvor børnene kan opleve at høre til, og hvor de kan gøre sig erfaringer med selv at øve indflydelse og med at værdsætte forskellighed.

Gennem relationer til andre udvikler børn empati og sociale relationer, og læringsmiljøet skal derfor understøtte børns opbygning af relationer til andre børn, til det pædagogiske personale, til lokal- og nærmiljøet, til aktiviteter, ting, legetøj m.m.”



Pædagogiske mål for læreplanstemaet:

1. Det pædagogiske læringsmiljø skal understøtte, at alle børn trives og indgår i sociale fællesskaber, og at alle børn udvikler empati og relationer.
2. Det pædagogiske læringsmiljø skal understøtte fællesskaber, hvor forskellighed ses som en ressource, og som bidrager til demokratisk dannelse.

Hvordan understøtter vores pædagogiske læringsmiljø børnenes sociale udvikling?

- Social udvikling er en drivende kraft, for at kunne dannes som et individ med egne meninger og holdninger. Det er i samspil med andre man kan lære sig selv og omverdenen at kende på.
- Anerkender og tydeliggøre følelser, ved at hjælpe med at sætte ord på disse
- Sætte ord på over for børnene, hvis et barn eks. bliver rigtig gal eller ked af det. Det er vigtigt i den videre færd i livet, at børnene lærer at se andres følelser, kunne aflæse dem og udvise empati.
- Vi arbejder dagligt på, at alle børn i Kastaniegården føler sig som en vigtig del af fællesskabet - at Kastaniegården ikke ville være det samme uden dem
- Alle børn skal opleve at have venner og gode legekammerater. Det gør vi bl.a. ved at give plads til de ”frie” lege børnene imellem, at vi ikke afbryder deres lege - uden vi har noget bedre at byde ind med, at børnene meget gerne må lege på tværs af primærgrupperne og at vi opfordrer forældrene til at lave legeaftaler uden for institutionen.
- Vi sætter børnene sammen i forbindelse med aktiviteter eller tager dem med ud af huset, hvis vi mener, at netop disse børn kan have glæde af hinanden. Som en slags ”øjeblik”, hvor de lige skal få øje på hinanden og hinandens kompetencer.
- Gode relationer er helt afgørende for børns trivsel og glæde i institutionen.



- Øver os i at være i forskellige sociale sammenhænge, f.eks. morgensang og aktiviteter på tværs af huset, julegudstjeneste, idræt på tværs, mv.
- Gode læringsmiljøer opfordrer til fælles leg. F.eks. en stor dukkekrog, hvor mange kan involveres, giver fællesskabsfølelse for flere børn, da der er mulighed for flere roller i legen (butik, køkken, restaurant, børnehave, mor, far og børn)
- Læringsmiljøerne giver børnene mulighed for at vælge aktivitet efter interesse og her igennem skabe nye sociale relationer
- Vi guider børnene til at lukke andre ind i legen uden at de mister noget, men i stedet får en anden (måske) bedre leg.
- Vi øver vente på tur, at "være på", sige stop, sige hvad er det du gerne vil.
- Vi hjælper/guider barnet til en social acceptabel opførsel, afleder evt. så fokus bliver flyttet og konflikten afværget.



KOMMUNIKATION OG SPROG

”Børns kommunikation og sprog tilegnes og udvikles i nære relationer med barnets forældre, i fællesskaber med andre børn og sammen med det pædagogiske personale.

Det centrale for børns sprogtilegnelse er, at læringsmiljøet understøtter børns kommunikative og sproglige interaktioner med det pædagogiske personale. Det er ligeledes centralt, at det pædagogiske personale er bevidst om, at de fungerer som sproglige rollemodeller for børnene, og at børnene guides til at indgå i fællesskaber med andre børn.”



Pædagogiske mål for læreplanstemaet:

1. Det pædagogiske læringsmiljø skal understøtte, at alle børn udvikler sprog, der bidrager til, at børnene kan forstå sig selv, hinanden og deres omverden.
2. Det pædagogiske læringsmiljø skal understøtte, at alle børn opnår erfaringer med at kommunikere og sprogliggøre tanker, behov og ideer, som børnene kan anvende i sociale fællesskaber.

Hvordan understøtter vores pædagogiske læringsmiljø børnenes kommunikation og sprog?

- Hver fredag er der morgensang, på tværs af institutionen. Her taler vi om årstider, synger og danser.

Musik og sang er rigtig god træning i forhold til at høre melodien i det talte sprog. Samtidig lagres ord bedre - når der kommer rytmer på, det gør sig også gældende ved rim og remser.



- Højtlesning - dialogisk læsning
- Vi er opmærksomme på, at det verbale og nonverbale sprog stemmer overens ift. budskabet.
- Vi har musikskoleforløb for vuggestuen hver torsdag.
- Når barnet bruger et forkert ord retter vi ikke på dem, men gentager det rigtige ord. Skaber et læringsrum, hvor der er plads til at udforske sproget.
- Udviser interesse for børns oplevelsesverden således at man som voksen bliver inviteret indenfor.

- Ved aktiv deltagelse i børnenes leg f.eks. dukkekrog, skal den voksne have fokus på at styrke og udvide sproget - ordforrådet og kommunikationen imellem børnene.



- Vi bruger sproget hele tiden og i de aktiviteter vi laver og sætter ord på alt vi laver og gør. Vi siger f.eks. "Du tegner med den **gule** farve" eller "Så skal vi have strømper på" - mens vi rører ved fødderne og putter strømpen på. På den måde udvikles børns ordforråd og begrebsverden.
- Vi husker altid på, at sætninger og begreber skal være alderssvarende og ikke for lange. Det er utrolig vigtigt at huske på, at kommunikation går begge veje og der skal holdes pauser, så børnene har mulighed for at svare og byde ind - det kan selv helt spæde børn med pludren.

- Brug af Børnenes Bedste Bøger og Bogpuljen til samtale og højtlesning.

- Vi anerkender, at kommunikation også sker uden sprog. Du kan ikke, ikke kommunikere. Dermed anerkender vi også det nonverbale sprog og hjælper med at sætte ord på følelser, mimik og udtryk.

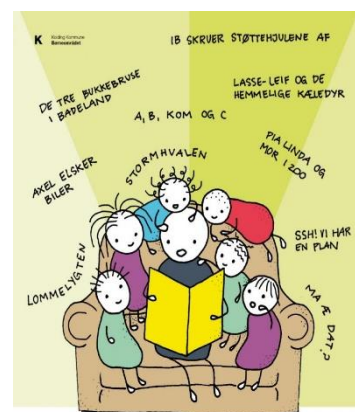
- Samtaler i daglige praktiske situationer. Fx under ble-skift eller spisning af mad.

- Sange med brug af fagter, der understøtter sproget i sangen.

- Brug af kompetencehjul i forhold til børnenes sproglige udvikling og hvor deres nærmeste udvikling zone er, således at udfordringer og mål ligger sig tæt op af det barnet allerede kan.

- Vi samarbejder med PPR 's tale/hørekonsulenter i forhold til børn med forsinket sproglig udvikling.

- I tilfælde af en sprogbarriere(tosprogede) vil man i samarbejde med forældrene og en tosprogs pædagog hjælpe og guide evt. med relevant litteratur for at skabe sammenhæng mellem hjem og institution.



Børnenes bedste bøger
3-5 år

KROP, SANSER OG BEVÆGELSE

”Børn er i verden gennem kroppen, og når de støttes i at bruge, udfordre, eksperimentere, mærke og passe på kroppen - gennem ro og bevægelse - lægges grundlaget for fysisk og psykisk trivsel.

Kroppen er et stort og sammensat sansesystem, som udgør fundamentet for erfaring, viden, følelsesmæssige og sociale processer, ligesom al kommunikation og relationsdannelse udgår fra kroppen”.



Pædagogiske mål for læreplanstemaet:

1. Det pædagogiske læringsmiljø skal understøtte, at alle børn udforsker og eksperimenterer med mange forskellige måder at bruge kroppen på.
2. Det pædagogiske læringsmiljø skal understøtte, at alle børn oplever krops- og bevægelsesglæde både i ro og i aktivitet, så børnene bliver fortrolige med deres krop, herunder kropslige fornemmelser, kroppens funktioner, sanser og forskellige former for bevægelse.

Hvordan understøtter vores pædagogiske læringsmiljø udviklingen af børnenes krop, sanser og bevægelse?

- Gennem kroppen forstærkes barnets jeg og forståelse af grænser.
- Gennem kreativ udfoldelse og brug af forskellige materialer, stimuleres barnets sanser.
- Gennem sanglege med bevægelse og fagter bruges både krop, sanser og bevægelse.
- Forståelse af kroppen kan også forstærkes via ro og stille bevægelser til evt. musik.
- Der tages højde for udviklingstrin og alder i brugen af bevægelse og krop.
- Der bliver skabt rum og sociale færdigheder blandt børnene i eks. Løbeleg, hvor de store tager hensyn til de mindre børn.
- Børnene tilbydes fysisk udfordring ved brug af eks. børnehavens legeplads samt gåture i kuperet terræn.



- Institutionens uderum tilbyder at børnene kan udforske og eksperimentere med forskellige bevægelsesmønstre, sanser og fysik, samt udforske forskellige underlag som græs, grus, sand og asfalt.
- Vi rører ved og piller ved maden, så vi fornemmer hvad vi putter i munden. Mad har både forskellige konsistenser og smage - noget er surt/sødt/stærkt/hårdt/vådt og noget er varmt og noget koldt.
- Vi øver finmotorik, ved at børnene selv spiser med gaffel/ske.
- Børnene skal selv tage tøj på, når vi skal ud og selv tage det af, når vi kommer ind. Det giver selvstændighed og selvværd - når man endelig selv kan.
- Legetøj og kreative materialer er i børnehøjde, så børnene frit kan vælge det, der giver mening for dem her og nu. På den måde har børnene mulighed for at eksperimentere og udfordre kroppens færdigheder og sanserne bliver stimuleret - både gennem ro og bevægelse.
- Legepladsen inspirerer til både vilde kropslige lege, samt mere rolige aktiviteter.
- Fodbad/ fodmassage
- Får selv lov til at hælde vand fra kanden i glasset for at styrke øje-hånd koordination.
- Fingermaling/Kartoffelmel → fortrolige med de forskellige sanser
- Børnene udfordres motorisk, ved selv at kravle op på deres skamler, på puslebordet og i krybberne.
- Børnene øver sig i at gynge, hvor de skal bevæge og koordinere kroppen retmæssigt for bevægelse og samtidig styrkes vestibulærsansen.



NATUR, UDELIV OG SCIENCE

”Naturoplevelser i barndommen har både en følelsesmæssig, en kropslig, en social og en kognitiv dimension.

Naturen er et rum, hvor børn kan eksperimentere og gøre sig de første erfaringer med naturvidenskabelige tænke- og analysemåder. Men naturen er også grundlag for arbejdet med bæredygtighed og samspillet mellem menneske, samfund og natur.”



Pædagogiske mål for læreplanstemaet:

1. Det pædagogiske læringsmiljø skal understøtte, at alle børn får konkrete erfaringer med naturen, som udvikler deres nysgerrighed og lyst til at udforske naturen, som giver børnene mulighed for at opleve menneskets forbundethed med naturen, og som giver børnene en begyndende forståelse for betydningen af en bæredygtig udvikling.
2. Det pædagogiske læringsmiljø skal understøtte, at alle børn aktivt observerer og undersøger naturfænomener i deres omverden, så børnene får erfaringer med at genkende og udtrykke sig om årsag, virkning og sammenhænge, herunder en begyndende matematisk opmærksomhed.

Hvordan understøtter vores pædagogiske læringsmiljø, at børnene gør sig erfaringer med natur, udeliv og science?

- Vi styrker børnenes matematiske opmærksomhed bl.a. ved at italesætte børnenes fund, vores fælles oplevelse af det vi ser, møder på vores vej (stor, lille, 1,2,3,4,5 pinde, en tynd/tyk hund, geometriske former, sortering af pinde, sten, blade, bænkebidere mm).
- Vi passer på naturen, vi snakker med børnene om, at affald ikke hører til i vores natur. Vi samler det op og kommer det i skraldespanden. Vi holder vores legeplads og stierne omkring institutionen rene.
- Vi affaldssortere vores skrald
- Tage udgangspunkt i børnenes interesser omkring natur, udeliv og science og derfra lave aktiviteter (værksted, ture ud af huset, læse bøger og skabe sammenhæng)
- Inddrage læring i fysisk udfoldelse. Eks. en gåtur, hvor der ses muldvarpeskud. Efter hjemkomst vises der en udstoppet muldvarp og læses ”Muldvarpen der ville vide hvem der havde lavet lort på dens hoved”.



- Drage naturen ind i huset ved, for eksempel at hente haletudser og studerer dem nærmere. Forklare og følge deres udvikling fra æg til tudse på nærmeste hold.
- Lave forskellige sanse områder/aktiviteter ved hjælp af sand, sten, græs - for at stimulere sanser og tale om de forskellige elementer i naturen.
- Vi afholder krible krable uge hvert år - med fokus på udeliv, dyrenes funktioner og naturens cyklus.
- Vi bruger naturen som læringsmiljø uanset vind og vejr. Således at børnene kan undersøge og opleve naturfænomenerne. F.eks. en vandpyt og hvor kommer den fra.
- Det er ikke nødvendigt at komme på en lang tur. Det er vigtigt at give tid til at undersøge, det vi finder, når vi finder det. En dag nåede vi ikke længere end parkeringspladsen, fordi der var så mange spændende vandpytter og sten).



KULTUR, ÆSTETIK OG FÆLLESSKAB

”Kultur er en kunstnerisk, skabende kraft, der aktiverer børns sanser og følelser, ligesom det er kulturelle værdier, som børn tilegner sig i hverdagslivet.

Gennem læringsmiljøer med fokus på kultur kan børn møde nye sider af sig selv, få mulighed for at udtrykke sig på mange forskellige måder og forstå deres omverden.



Pædagogiske mål for læreplanstemaet:

1. Det pædagogiske læringsmiljø skal understøtte, at alle børn indgår i ligeværdige og forskellige former for fællesskaber, hvor de oplever egne og andres kulturelle baggrunde, normer, traditioner og værdier.
2. Det pædagogiske læringsmiljø skal understøtte, at alle børn får mange forskellige kulturelle oplevelser, både som tilskuere og aktive deltagere, som stimulerer børnenes engagement, fantasi, kreativitet og nysgerrighed, og at børnene får erfaringer med at anvende forskellige materialer, redskaber og medier.

Hvordan understøtter vores pædagogiske læringsmiljø, at børnene gør sig erfaringer med kultur, æstetik og fællesskab?

- Morgensang for hele huset hver fredag - alle er en del af det store fællesskab. Til tider skal børnene være med til at fremvise enten en sangleg eller et teaterstykke til morgensang. Det kræver mod at stå frem foran hele institutionen.
- Vi arbejder på tværs af afdelingerne i alle vores traditioner og i vores emneuger.
- Børnene mødes i hele institutionen og ”alle kender alle”. Det er vigtigt, at Kastaniegården er et hus og at vi alle er en del af det samme fællesskab.
- Vi fejrer / arbejder med de største danske traditioner.
 - Til fastelavn klæder vi os ud og holder en kæmpe fastelavnsfest for både børn og personale.
 - Til påske holder vi påskefrokost, klipper påskepynt, får besøg af Påskeharen og tager på æggejagt.



- Hele december er i julens tegn. Vi klipper julepynt, snakker om julen og dens traditioner, de ældste børnehavebørn går Luciaoptog, vi spiser æbleskiver med forældrene, tager i Bramdrup Kirke og hører juleevangeliet, spiser risengrød og holder julefrokost.
- Vi har vores materialer tilgængelige for børnene - det vil sige, at tusser, sakse, papir, paprør, lim, glimmer, pailletter, save osv. er nede i børnehøjde og må bruges.
- Vi bruger kulturtilbuddene i Kolding By - eks. Teaterforestillinger på Nicolai For Børn.
- Idræt på tværs - anderledes kultur/ fællesskab. Til Idræt på tværs, tager forskellige grupper børn afsted med bus til Sydbank Arena, hvor hele kroppen bliver brugt i nogle timer.
- Vi bruger instrumenter til at understøtte musikken.
- Vi samarbejder med Kolding Kulturskole - således at børnene i Kastaniegården kan gå til musik her hos os en formiddag om ugen.
- Synger genkendelige sange som børnene kender og synger med på.
- Klæde sig ud og leger at vi er nogle helt andre.



EVALUERINGSKULTUR



”Lederen af dagtilbuddet er ansvarlig for at etablere en evalueringskultur i dagtilbuddet, som skal udvikle og kvalificere det pædagogiske læringsmiljø.

Lederen er ansvarlig for, at arbejdet med den pædagogiske læreplan evalueres mindst hvert andet år med henblik på at udvikle arbejdet. Evalueringen skal tage udgangspunkt i de pædagogiske mål og herunder en vurdering af sammenhængen mellem det pædagogiske læringsmiljø i dagtilbuddet og børnenes trivsel, læring, udvikling og dannelse.

Evalueringen skal offentliggøres.

Lederen af dagtilbuddet er ansvarlig for at sikre en løbende pædagogisk dokumentation af sammenhængen mellem det pædagogiske læringsmiljø og børnenes trivsel, læring, udvikling og dannelse. Den pædagogiske dokumentation skal indgå i evalueringen.”

Hvordan skaber vi en evalueringskultur, som udvikler og kvalificerer vores pædagogiske læringsmiljø?

Det vil sige, hvordan dokumenterer og evaluerer vi løbende vores pædagogiske arbejde, herunder sammenhængen mellem det pædagogiske læringsmiljø og de tolv pædagogiske mål?

I Daginstitutionen Kastaniegården arbejder vi ud fra en data- og forskningsbaseret evalueringskultur. Det er vigtigt for den pædagogiske faglighed, at der arbejdes ud fra konkrete og ikke ud fra synsninger.

Hvert år udarbejdes en tilsynsrapport i samarbejde med Kolding Kommunes Børne-og Uddannelsesforvaltning.

Tilsynsrapporten tager udgangspunkt i KIDS observationer, som er observeret af en eksterne observatør, data og samtaler mellem observatør og ledelsen.

Derudover udarbejdes der 1 gang om året Kompetencehjul på samtlige børn i Daginstitutionen Kastaniegården. Kompetencehjulet giver det pædagogiske personale et indblik i, hvordan hvert enkelt barn trives, udvikles, lærer og dannes. Samtidig giver det mulighed for at følge børnenes progression gennem deres tid i Kastaniegården.



Med udgangspunkt i Kompetencehjulet indbydes forældrene til en samtale om lige netop deres barns trivsel og udvikling. Endvidere giver Kompetencehjulet det pædagogiske personale mulighed for at kigge på de enkelte grupper og derigennem planlægge og målrette deres pædagogiske indsats.

Dagtilbud i Kolding Kommune og dermed også Daginstitutionen Kastaniegården er med i Europas største udviklingsprogram

”Program for læringsledelse”

Alle børn fra 0-6 år er målgruppen for et 4-årigt udviklingsprogram ”Program for læringsledelse”, som skal skabe bedst mulig trivsel, udvikling, læring og dannelse ud fra kortlægning, læringsmål og kompetenceløft.

Programmet omfatter dagplejen, daginstitutionerne og pædagogisk psykologisk rådgivning (PPR). Programmet blev på dagtilbudsområdet indledt i 2016 med et elektronisk spørgeskema, som blev besvaret af de ældste børnehavebørn, forældre, pædagogiske medarbejdere og ledere.

Spørgeskemaundersøgelsen blev gentaget i 2017, 2019, 2021 og igen til efteråret 2023.

Besvarelserne analyseres i samarbejde med Aalborg Universitet.

Analyseresultaterne danner grundlag for profiler for det samlede Børneområde i Kolding Kommune og for de enkelte dagtilbud. Profilerne giver et billede af status på børnenes læring og trivsel, medarbejdernes pædagogiske indsats og trivsel, ledelsens indsatser og forældrenes tilfredshed og oplevelse af deres barns dagtilbud. Profilerne giver viden om, hvad der lykkes i det pædagogiske arbejde og hvor der kan være behov for udvikling.

Datagrundlaget danner udgangspunkt for at lære af de områder, hvor den pædagogiske indsats virker godt og for at identificere de områder, hvor man med fordel kan iværksætte et kompetenceløft.

Endvidere er Daginstitutionen Kastaniegården med i læringsnetværket KIDS. KIDS er et redskab til evaluering og udvikling af den pædagogiske kvalitet i daginstitutioner.

KIDS bygger på observationer af de faktiske forhold i daginstitutionen og fokusere på 3 overordnede udviklingsområder.

- De fysiske omgivelser (læringsmiljøer)
- Relationer
- Lege og aktiviteter.

Hvordan evaluerer vi arbejdet med den pædagogiske læreplan, som skal foretages mindst hvert andet år?

Vi har i Daginstitutionen Kastaniegården arbejdet på at få en evalueringskultur, hvor vi løbende evaluere aktiviteter, relationer, læringsmiljøer o.l. Dette gør vi gennem brugen af Fremskridtsmodellen, som samtlige team i Kastaniegården udfylder.

Det har været vigtigt for os i Daginstitutionen Kastaniegården, at finde en evalueringsform, som er systematisk og udviklende i forhold til vores pædagogiske praksis. En evalueringsform, som giver det pædagogiske personale mulighed for en meningsfuld og udviklende feedback i forhold til deres praksis, aktiviteter og børnenes udvikling, trivsel, dannelse og læring. Det mener vi Fremskridtsmodellen har givet os.

I Fremskridtsmodellen tages der løbende bestik af, mål for børnene, mål for læringsmiljøet, tegn på udvikling, læring, trivsel og dannelse, organisering, dataindsamling og evaluering.

Ved at sammenholde kortlægningerne fra Program for Læringsledelse, observationerne fra KIDS og løbende udfyldelser af Fremskridtsmodellen, kan vi skabe os et nuanceret og godt overblik over den pædagogiske praksis i Daginstitutionen Kastaniegården.

Samtidig vil vi tage Den pædagogiske læreplan og vores evalueringskultur op i vores Forældrebestyrelse. Således at vi får deres input med ind i arbejdet med vores evalueringskultur og Den styrkede pædagogiske læreplan.
